



# **MANUAL**

**for**

## **LUFTHYDRAULISK DONKRAFT**

**MODEL 25-2(TH) (25 t / 10 t)**

**MODEL 50-2(TH) (50 t / 25 t)**

# Manual for lufthydrauliske donkræfte model 25-2 og 50-2

## ADVARSLER - SIKKERHEDSFORANSTALTNINGER

1. Donkraften er udelukkende et løfteværktøj.
2. Undlad at flytte/transportere lasten ved hjælp af donkraften.
3. Anvend altid straks støttebukke til understøttelse af lasten.
4. Undgå overbelastning. Overbelastning kan forårsage, at donkraften beskadiges eller svigter.
5. Løft kun på løftepunkter som foreskrevet af fabrikanten, og kun centralt på løftesadlen.
6. Donkraften må ikke anvendes med flere end 2 standardforlængere sat ovenpå hinanden.
7. Donkraften er konstrueret udelukkende til anvendelse på plant, fast og bæredygtigt underlag. Anvendelse på andre end faste, plane bæredygtige underlag kan medføre, at donkraften bliver ustabil, og lasten falder af.
8. Hjul skal være fremadrettede og bremsede.
9. Ingen må opholde sig i, på eller under en last, der løftes eller kun støttes med en donkraft.
10. Den fabriksindstillede og plomberede overtryksventil må ikke ændres.
11. Max. tilladeligt lufttryk: 12 bar / 170 PSI.
12. Manglende overholdelse af disse advarsler kan forårsage, at lasten falder ned, donkraften beskadiges eller svigter, hvilket kan medføre skader på personer eller genstande.

## Montering

Bemærk venligst, at det under donkraftens samling er nødvendigt at anvende lidt olie til smøring. Denne olie kan under transporten dryppe ned i bunden af kartonen. Dette er uundgåeligt, og altså ikke tegn på defekt.

**VIGTIGT:** For montering af håndtag (1) vendes donkraften om på hovedet. Slangerne skal snoes om håndtagets lejerør som anvist på detailtegning - Ø6 studs (3) til Ø6 lyn-fitting (34) og Ø8 studs (4) til Ø8 lyn-fitting (36). Når donkraften har været vendt på siden eller på hovedet, vil en lille smule olie komme ud i slangerne og komme ud med pumpens udstødning. Anbring aldrig donkraften liggende på højre side set fra håndtaget. Inden ibrugtagning og med jævne mellemrum smøres alle bevægelige dele med olie. Lufttilslutning gennem forskruling (32), 1/4" RG.

## Brugsanvisning

Løftning: Betjeningsventilen øverst på håndtaget drejes med uret, indtil pumpen starter. Max. kapacitet opnås ved 9,0 bar. Max. tilladeligt lufttryk: 12 bar / 170 PSI.

Sænkning: Betjeningsventilen drejes mod uret.

Håndtaget kan stilles i 3 forskellige positioner ved at trække i udløsergrebet og vippe håndtaget til den ønskede position. Efter brug bør donkraften altid sænkes helt ned for at beskytte løftecylinderen.

## Vedligeholdelse

### Fugtig luft vil på lang sigt ødelægge donkraften.

Som alt andet trykluftværktøj kræver donkraftens luftpumpe olie til smøring af de bevægelige dele. Det anbefales at montere vandudskillere, filter og tågesmøreapparat på luftforsyningen.

**Ugentligt:** Smør luftmotoren ved at sprøjte lidt olie ind i håndtagets lufttilslutning med en oliekanne. Kør så cylinderen helt i top for at fordele olien samt smøre cylindervæggene.

**Månedligt:** Smør alle de bevægelige dele med et par dråber olie. Kontroller samtidig donkraft og forlængere for brud og unormalt slid.

**Oliepåfyldning:** Påfyldningsskruen (28) på siden af donkraften afmonteres, og der efterfyldes. Korrekt oliestand er op til hullets underkant, når donkraften står vandret, og cylinderen er helt nede.

Oliemængde for model 25-2: 2,5 l.

Oliemængde for model 50-2: 3,5 l.

**Anvend god hydraulikolie, viskositet ISO VG 32.**

**BRUG ALDRIG BREMSEVÆSKE!**

## Sikkerhedsmæssige eftersyn

I henhold til national lovgivning, dog mindst hvert år, skal følgende efterses af en sagkyndig:

Sadlen for begyndende brud, overtryksventilens justering, cylinder og pumpe for utætheder.

## Mulige fejl og hvordan de afhjælpes

1. Donkraften kan ikke løfte helt i top, og pumpen fortsætter med at køre: Efterfyld med olie.
2. Luftmotoren kører for langsomt: Luftfiltret (33, nr. 22 ved teleskophåndtag) ved betjeningsventilen er tilstoppet og må renses eller udskiftes.
3. Betjeningsventilen kan ikke drejes, eller går meget trægt, når der er tryk på anlægget: Luftforsyningen er meget vandfyldt, og smørefilmen i ventilen er vasket bort. Monter vandudskillere med smøreapparat på luftforsyningen. Skru rørvinklen (35) af ventilen, fyld ventilen med olie, og betjen ventilen mange gange uden lufttilslutning. Smør donkraften oftere, jf. ugentlig vedligeholdelse.
4. I frostvejr: Donkraften vil ikke pumpe: Der er for meget vand i lufttilførslen, som er frosset til is. Monter vandudskillere med smøreapparat på luftforsyningen. Skift olie på donkraften, hvis der er vand i denne.  
Efter lang tids brug kan der opstå fejl på grund af slidte pakninger. Udskift da de gamle pakninger med nye.

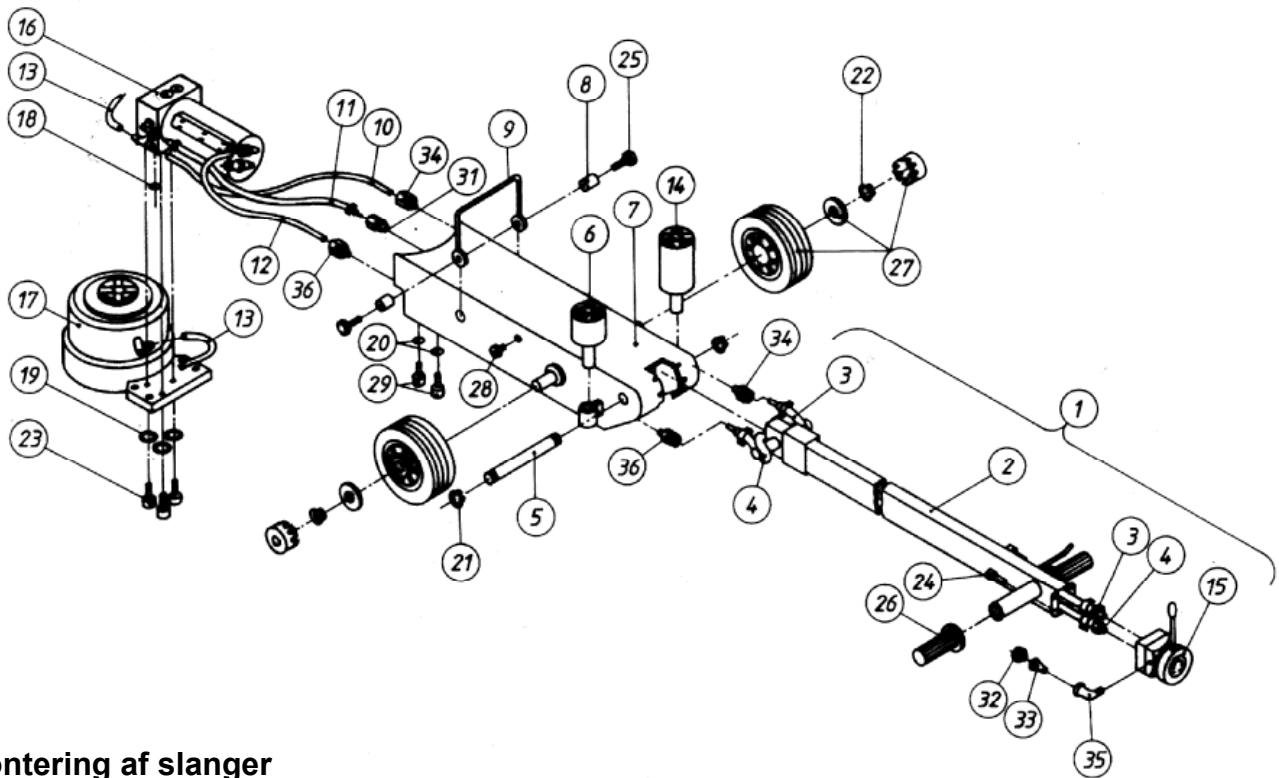
## Reservedele

Anvend altid originale reservedele. Alle hoveddele kan ikke forventes leveret efter modellens produktionsophør.

## Destruktion

Olien aftappes og bortskaffes på lovlig måde.

# MODEL 25-2 og 50-2



## Montering af slanger



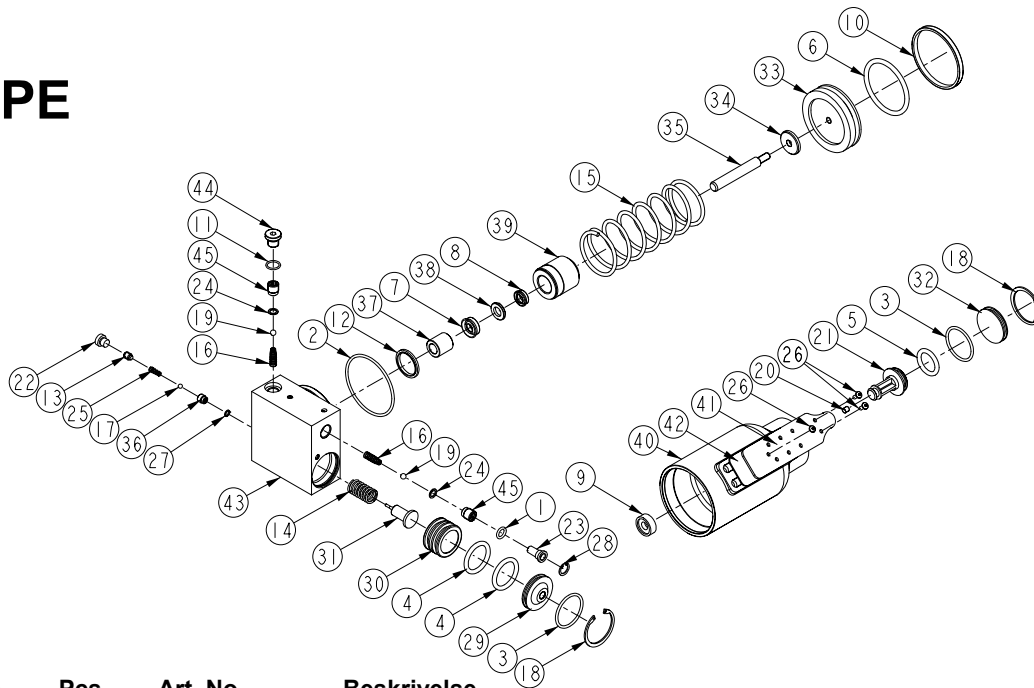
### Pos. Stk. Nummer Beskrivelse

Pos.	Stk.	Nummer	Beskrivelse
		<b>44.400.00</b>	<b>25-2, donkraft komplet</b>
		<b>44.200.00</b>	<b>50-2, donkraft komplet</b>
1	1	44.001.00	Håndtag, komplet
2	1	44.002.00	Håndtagsrør
3	1	44.003.00	Slange kompl. m. Ø6 studs
4	1	44.004.00	Slange kompl. m. Ø8 studs
5	1	44.005.00	Håndtagsaksel
6	1	44.016.00	Forlænger, 50 mm
7	1	<b>44.407.00</b>	<b>Ramme til model 25-2</b>
7	1	<b>44.207.00</b>	<b>Ramme til model 50-2</b>
8	2	44.008.00	Bøsning
9	1	44.009.00	Bærehåndtag
10	1	44.010.00	Slange Ø6
11	1	44.211.00	Olieslange Ø14 komplet
12	1	44.012.00	Slange Ø8
13	1	44.013.00	Slange Ø6 for cylinder
14	1	44.017.00	Forlænger, 100 mm
15	1	42.000.00	Betjeningsventil
16	1	90.725.30	Pumpe, komplet
17	1	<b>90.745.00</b>	<b>Cylinder til model 25-2</b>
17	1	<b>90.740.00</b>	<b>Cylinder til model 50-2</b>

### Pos. Stk. Nummer Beskrivelse

18	1	01.000.00	O-ring
19	3	02.102.00	Fjederskive
20	4	02.103.00	Fjederskive
21	2	02.204.00	Seegerring
22	2	02.222.00	Seegerring
23	3	02.306.00	Skrue
24	2	02.324.00	Skrue
25	2	02.520.00	Skrue
26	2	02.390.00	Håndtag
27	2	<b>02.518.00</b>	<b>Hjul Ø155 til model 25-2</b>
27	2	<b>02.367.00</b>	<b>Hjul Ø180 til model 50-2</b>
28	1	02.470.00	Påfyldningsskrue
29	4	02.485.00	Skrue
31	1	02.498.00	Forskruning
32	1	02.506.00	Forskruning
33	1	02.511.00	Luffilter
34	2	02.512.00	Lyn-fitting
35	1	02.515.00	Rørvinkel
36	2	02.516.00	Lyn-fitting

# PUMPE



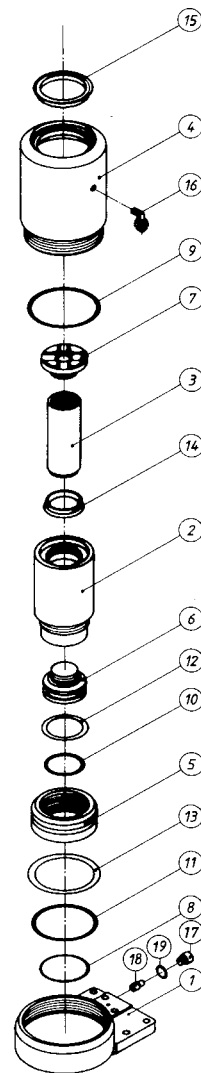
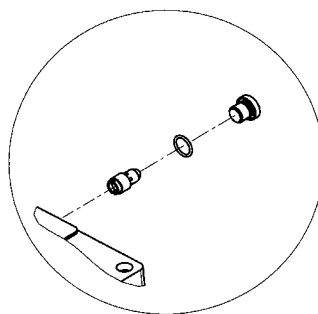
Pos.	Pcs.	Art. No.	Beskrivelse
		90 725 30	Pumpe, komplet
1*	1	01 000 00	O-ring
2*	1	01 007 00	O-ring
3*	2	01 034 00	O-ring
4*	2	01 044 00	O-ring
5*	1	01 045 00	O-ring
6*	1	01 046 00	O-ring
7*	1	01 114 00	Pakning
8*	1	01 126 00	Pakning
9*	1	01 160 00	Pakning
10*	1	01 175 00	Glydring
11*	1	01 239 00	O-ring
12*	1	01 245 00	Pakning
13	1	02 026 00	Pinol skrue
14	1	02 046 00	Fjeder
15	1	02 047 00	Fjeder
16	2	02 068 00	Fjeder
17*	1	02 164 00	Kugle, Ø5
18	2	02 220 00	Seegerring
19*	2	02 292 00	Kugle, Ø6,5
20	1	02 301 00	Pinolskrue
21	1	02 385 00	Skifteventil
22	1	02 483 00	Prop
23*	1	02 511 00	Filter
24*	2	02 743 00	Cu. skive
25	1	02 753 00	Fjeder
26	3	02 755 00	Skruer
27*	1	02 831 00	Cu. skive
28	1	02 931 00	Seegerring
29	1	90 253 00	Dæksel
30	1	90 254 00	Stempel for udløserventil
31	1	90 255 10	Udløserventil
32	1	90 257 00	Dæksel
33	1	90 258 00	Luftstempel
34	1	90 259 00	Støtteskive
35	1	90 260 00	Pumpestempel
36*	1	90 695 00	Ventilindsats
37	1	90 704 00	Afstandsbojsning
38	1	90 705 00	Stempelstyr
39	1	90 707 00	Pakbox
40	1	90 709 10	Luftcylinder
41	1	90 709 11	Dæksel
42	1	90 709 12	Pakning
43	1	90 729 00	Aluminium pumpeblok
44	1	91 077 00	Prop
45*	2	91 128 00	Ventilindsats
***		09 061 00	Pakningssæt

\* De med \* mærkede dele er indeholdt i pakningssæt.

## Cylinder til model 25-2

Pos.	Stk.	Nummer	Beskrivelse
		90.745.00	Cylinder komplet til model 25-2
1	1	90.746.00	Cylinderbund
2	1	90.747.00	Mellemcylinder
3	1	90.748.00	Stempelstok
4	1	90.749.00	Hovedcylinder
5	1	90.733.00	Stempel
6	1	90.734.00	Stempel
7	1	90.737.00	Sadel
8*	1	01.031.00	O-ring
9*	1	01.055.00	O-ring
10*	1	01.080.00	O-ring
11*	1	01.081.00	O-ring
12*	1	01.152.00	Støttering
13*	1	01.153.00	Støttering
14*	1	01.282.00	Afstryger
15*	1	01.287.00	Afstryger
16	1	02.493.00	Forskruning
17	1	91.077.00	Prop
18	1	02.859.00	Sænke-bremseventil
19*	1	01.239.00	O-ring
		09.033.00	Pakningsæt

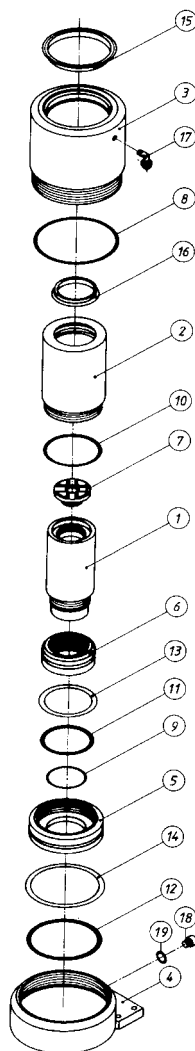
De med \* mærkede dele er indeholdt i pakningsæt.



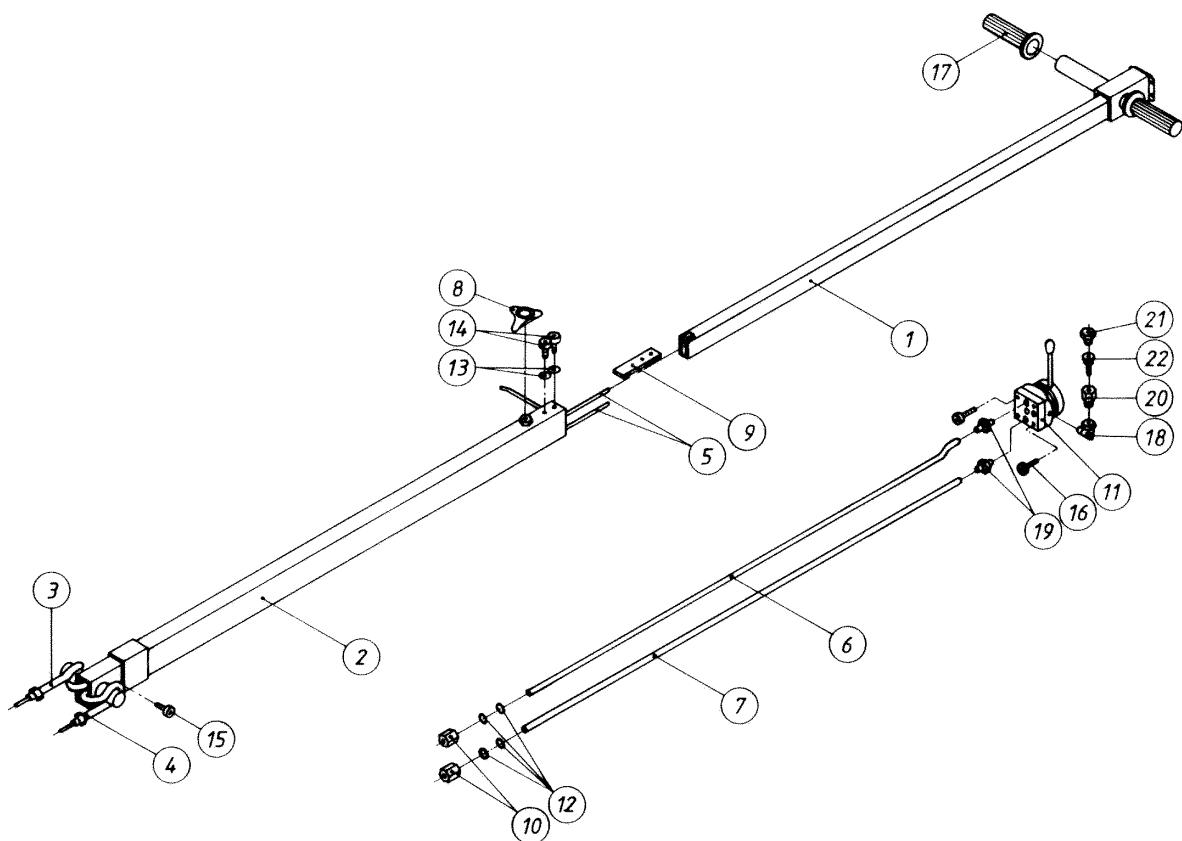
## Cylinder til model 50-2

Pos.	Stk.	Nummer	Beskrivelse
		90.740.00	Cylinder komplet til model 50-2
1	1	90.741.00	Stempelstok
2	1	90.742.00	Mellemcylinder
3	1	90.743.00	Hovedcylinder
4	1	90.731.00	Cylinderbund
5	1	90.732.00	Stempel
6	1	90.733.00	Stempel
7	1	90.737.00	Sadel
8*	1	01.022.00	O-ring
9*	1	01.031.00	O-ring
10*	1	01.042.00	O-ring
11*	1	01.081.00	O-ring
12*	1	01.082.00	O-ring
13*	1	01.153.00	Støttering
14*	1	01.154.00	Støttering
15*	1	01.278.00	Afstryger
16*	1	01.287.00	Afstryger
17	1	02.493.00	Forskruning
18	1	91.077.00	Prop
19*	1	01.239.00	O-ring
		09.034.00	Pakningsæt

De med \* mærkede dele er indeholdt i pakningsæt.

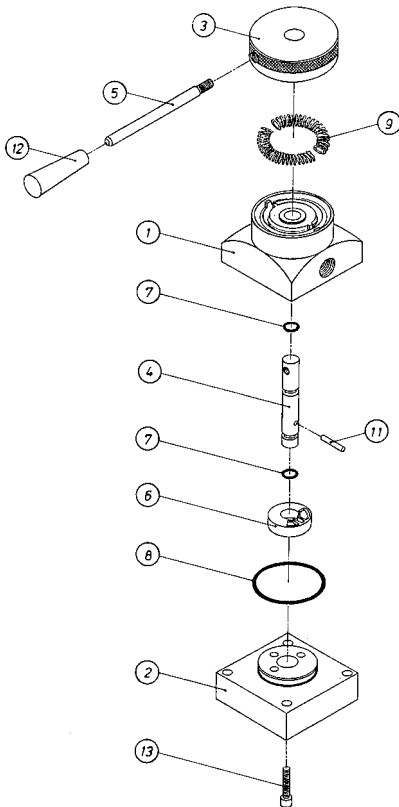


# TELESKOPHÅNDTAG



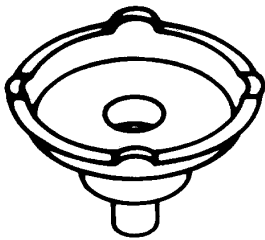
Pos.	Stk	Nummer	Beskrivelse
		44.101.00	Teleskophåndtag, komplet
1	1	44.102.00	Udtrækshåndtag
2	1	44.103.00	Fast håndtag
3	1	44.104.00	Slange m. Ø6 studs
4	1	44.105.00	Slange m. Ø8 studs
5	1	44.106.00	Teleskoprør Ø8
6	1	44.107.00	Teleskoprør Ø12
7	1	44.108.00	Teleskoprør Ø12
8	1	44.109.00	Låsehåndtag
9	1	40.014.00	Låselaske
10	2	40.021.00	Omløbermøtrik
11	1	42.000.00	Betjeningsventil
12	4	01.056.00	O-ring
13	2	02.111.00	Fjederskive
14	2	02.307.00	Skrue
15	1	02.315.00	Skrue
16	2	02.324.00	Skrue
17	2	02.390.00	Håndtag
18	1	02.515.00	Forskruning
19	2	02.423.00	Forskruning
20	1	02.494.00	Forskruning
21	1	02.506.00	Forskruning
22	1	02.511.00	Luffilter

# BETJENINGSVENTIL



Pos.	Stk.	Nummer	Beskrivelse
1	1	42 000 00	Ventil, komplet
1	1	42 001 00	Ventiloverpart
2	1	42 002 00	Ventilunderpart
3	1	42 003 00	Drejehåndtag
4	1	42 004 00	Ventilspindel
5	1	42 005 00	Håndtagsaksel
6	1	42 006 00	Ventilglider
7	2	01 057 00	O-ring
8	1	01 058 00	O-ring
9	2	02 064 00	Fjeder
11	1	02 277 00	Stift, Ø3
12	1	02 086 00	Plastgreb
13	2	02 302 00	Skrue

## EKSTRA TILBEHØR



**44 021 00 - Sadel med diameter på 145 mm**

**44 020 00 - Special forlænger på 250 mm**



Specialforlængerens må **ikke** anvendes sammen med andre forlængere!!

**EU Overensstemmelseserklæring**  
(Maskindirektivet, 98/37/EEC, bilag II, afsnit A)



**Würth Norge, A/S**  
Morteveien 12  
Holum SKOG  
N-1481 Hagan  
[www.wurth.no](http://www.wurth.no)

erklærer hermed, at

**LUFTHYDRAULISKE DONKRAFTE, model 25-2(TH) og 50-2(TH)**  
med originalt AC-tilbehør

er i overensstemmelse med Maskindirektivets bestemmelser (Direktiv 98/37/EEC) med ændring,  
og er i overensstemmelse med andre relevante nationale bestemmelser.

Viborg, 1. januar 2001



Claus A. Christensen  
Adm. direktør